



CityPlay

JOUEZ LE RÔLE DE VOTRE VI(LE)E !

**BOUYGUES
CONSTRUCTION**

Shared **innovation**

City.Play

Une aventure humaine
à chaque étape
de votre projet

1
EN AMONT

Pour des CITOYENS créateurs
Participer à la conception du projet



2
PENDANT

Pour des USAGERS acteurs
Participer à son impulsion




3
EN AVAL

Pour des HABITANTS impliqués
Participer à sa gestion



Intro-
duction



La moitié de la population mondiale vit en milieu urbain et les villes sont devenues le principal théâtre des grandes mutations sociétales, écologiques, politiques et technologiques de notre temps. Alors que nombre de mégalo-poles contemporaines sont en proie à un développement exponentiel, nous pensons, au contraire qu'il s'agit aujourd'hui de transformer la fabrique des territoires en aventure humaine et collective.

C'est pour répondre à ce formidable défi et mieux anticiper les enjeux de demain que nous avons conçu

City.Play

Grâce à un large éventail d'outils et de solutions innovantes, alternant le jeu et la réflexion, le digital et le présentiel, cette nouvelle approche du développement urbain permet de créer les conditions d'une véritable démarche de co-construction en replaçant les acteurs du territoire, habitants, commerçants ou usagers, au centre du jeu.

En donnant la parole aux citoyens, elle réveille leur désir de s'impliquer dans leur quartier ; elle fédère les énergies et insuffle une dynamique nouvelle au processus de transformation de la cité.

Pour atteindre ses objectifs, un projet immobilier ou urbanistique doit être avant tout porteur de sens aux yeux de la collectivité et, plus particulièrement, auprès de ses futurs utilisateurs. C'est cette quête de sens qui est au cœur de l'approche collaborative de City.Play.

Si la transition vers une ville hybride, plus inclusive, plus vivante, plus verte, plus solidaire et plus durable ne peut plus s'envisager sans la participation active de ses usagers, **nous sommes également convaincus qu'elle nécessite aussi la consolidation du lien social pour raviver le plaisir de partager et de vivre ensemble.** C'est pourquoi City.Play couvre l'ensemble du cycle de vie d'un projet en mobilisant, non seulement des citoyens créateurs et des usagers acteurs, mais également des habitants impliqués dans la gestion de leurs lieux de vie ou de leurs espaces de travail et de loisirs.

Bien plus qu'un simple concept, City.Play a déjà fait l'objet de nombreuses applications concrètes sur le terrain pour donner naissance à de belles histoires qui contribuent à réenchanter l'espace urbain. ●



**Fabriquer
de
l'intérêt
commun**

**Amener des
citoyens
ayant parfois
des intérêts
divergents à se
retrouver autour
d'ambitions
partagées**



**Faire émerger
la bonne idée
en réponse
aux enjeux
du territoire**



**Donner
une âme**



**Retrouver
la notion de
plaisir : plaisir
d'habiter,
de bouger,
de vivre
ensemble**

Innover



CONCERTATION

Des citoyens **INFORMÉS**
des détails du projet
et de ses enjeux

Des **ÉCHANGES** :
des réunions publiques,
des visites, des débats
avec les porteurs du projet

Un process **CONSULTATIF**
par le biais d'enquêtes

CO-CONSTRUCTION

Des citoyens **ACTEURS**
qui co-construisent la ville

Une relation **CÔTE-À-CÔTE**
avec les porteurs du projet

Des rêves,
des **PROPOSITIONS**,
des projets concrets

Des participants aux profils
REPRÉSENTATIFS

COMMUNICATION

Les futurs usagers **FONT
CONNAISSANCE**
et se projettent
autour du chantier

ENTRETENIR le lien
entre porteurs du projet
et futurs usagers

Des habitants **IMPLIQUÉS**
dans la vie de leur quartier



1

Pour des citoyens créateurs

Au travers d'ateliers de prospective territoriale, d'enquêtes en ligne, de serious game, d'expositions publiques, etc., nous rassemblons autour des enjeux locaux et contribuons à repenser les usages pour embellir le quotidien des futures communautés (habitants, commerçants, professionnels, etc.).

*Mieux comprendre
pour penser
une ville saine,
vivante et
inclusive*





Prendre de la hauteur

Le Lab Prospective Bouygues Construction

C'est avant tout une démarche vivante et collective qui fait rimer prospective et proximité pour ancrer son analyse dans le réel des usages et des perceptions.

Ses missions :

- + Produire de la recherche et de l'analyse à travers des explorations thématiques sur des enjeux de société en lien avec les villes & territoires,
- + Observer et documenter les usages pour anticiper les besoins de l'utilisateur final,
- + Accompagner des projets de manière agile et protéiforme en injectant, à la demande, de l'insight prospectif.

C'est autant de matière au service des projets et des territoires !



Ils
l'ont
fait !

Pour la deuxième année consécutive, Bouygues Construction UK a mis au défi les collèges du Royaume-Uni de se projeter dans la ville du futur à travers un grand concours national. Le « Future Cities Challenge » a été lancé en 2018 comme un moyen innovant de s'engager avec les écoles dans les quartiers où l'entreprise est présente, en encourageant les jeunes à explorer l'environnement STIM (sciences, technologie, ingénierie et mathématiques) de manière attrayante et leur donner un aperçu des métiers de la construction.

Pour ce second opus en partenariat avec Minecraft, **les élèves, encadrés par des membres de Bouygues Construction UK, ont planché autour des problématiques de la pollution de l'air et du zéro plastique.** La finale s'est tenue au Manufacturing Institute de l'université de Cambridge devant un panel de juges issus de la construction, de l'ingénierie et du digital. Ce jury a été très impressionné par la qualité des présentations et le niveau de réflexion des élèves sur les besoins des sociétés futures ainsi que sur les méthodes de construction durable !

**Imaginer la ville dans 100 ans
avec les écoliers du Royaume-Uni**

**Séniors et dépendance :
un enjeu pour le Territoire Intelligent
- Approfondir la relation avec TOUS
les citoyens**

D'ici 25 ans, près d'un tiers de la population urbaine aura plus de 60 ans ! Comment le Territoire Intelligent va-t-il s'adapter aux attentes de nos aînés afin qu'ils restent connectés à la ville et à leurs proches ? Pour répondre à cette question, les équipes de Bouygues Energies et Services, avec l'appui d'experts de la compréhension des usages, sont allées à leur rencontre à travers l'animation d'ateliers au sein d'un service de gériatrie, où soignants, malades et familles étaient réunis pour évoquer la place et les besoins des séniors dépendants au sein de leur territoire. Des échanges riches d'enseignements pour amorcer la fabrique d'une ville inclusive pour les séniors !

*« Je ne sais pas vraiment où
m'adresser pour ne pas embêter
mes enfants et me débrouiller seule. »*

Francine - 85 ans

*« Il faudrait remettre du relationnel,
pouvoir envoyer des messages de
la famille sur un panneau digital, ou
des alertes au moment des repas
de manière ludique par exemple. »*

Julie - Infirmière gériatrie



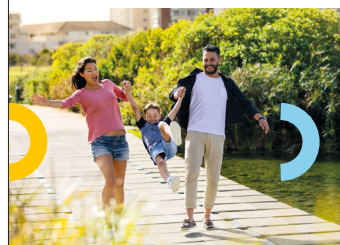
Zoom sur...

Les cahiers de tendances

Les cahiers de tendances sont l'aboutissement de réflexions prospectives et collaboratives annuelles de grande ampleur menées avec un large panel de parties prenantes par notre Lab Prospective. Ces démarches de recherche ouvertes et multi-partenariales sur une thématique donnée, permettent de décrypter les tendances et usages, d'analyser les enjeux et de proposer des pistes opérationnelles au service de l'action. Tous ces cahiers de tendances sont illustrés par des initiatives inspirantes révélatrices des mutations en cours ou annonciatrices de ruptures à venir.

DES TERRITOIRES
FAVORABLES
AU BIEN-ÊTRE
ET À LA SANTÉ

#8



Cliquez pour consulter

LES TERRITOIRES
FACE À LA
CRISE SANITAIRE

#8

Supplément COVID-19
juillet 2020



Rassembler autour des enjeux



Les workshops City.Play

Ils réunissent les acteurs locaux, citoyens ou parties prenantes afin d'établir un diagnostic de votre territoire pour :

- + Évaluer les dynamiques de territoire émergentes, les besoins et attentes de vos citoyens,
- + Poser les bases d'une concertation avec les parties prenantes,
- + Identifier les opportunités et leviers d'actions ; déterminer les objectifs projets pour un futur choisi.



Ils l'ont fait !

L'habitat de demain

Aix-en-Provence (13)

Et si on sollicitait l'**intelligence collective** pour imaginer la ville rêvée des familles et redynamiser ainsi un cœur de ville vieillissant ? C'est ce qui s'est passé à Aix-en-Provence où Linkcity a organisé, aux côtés de l'agence d'urbanisme locale AUPA, une série d'ateliers ludiques autour de l'habitat de demain. 4 séances thématiques qui ont rassemblé acteurs du métier, habitants, ergothérapeute, élus et représentants étudiants. À la clé : la naissance d'un concept très attractif de logements intergénérationnels porté par les acteurs locaux !



Epron (14)

Une ville en devenir

Titulaires d'un lot de la ZAC Hélios, les équipes de Linkcity Grand Ouest ont proposé d'organiser, aux côtés de Normandie Aménagement, une réflexion ouverte sur le devenir de la commune qui allait doubler de taille avec la création de cette ZAC de 60 hectares. Deux ateliers sont mis sur pied, intégrant habitants, parties-prenantes et urbanistes, laissant part à tous les rêves pour aboutir à des projets concrets dont beaucoup relevaient du vivre ensemble et du mélange des usages. Un succès qui témoigne du désir des habitants de s'investir dans le devenir de leur commune !



Citoyens by design La smart city vue par ses habitants

Nîmes (30)

Le Territoire Intelligent ne saurait s'affranchir de l'histoire d'un lieu, de son héritage ou de son ADN. Alors comment projeter les Nîmois et tout l'écosystème local dans un avenir plus connecté, durable et humain ?

Bouygues Energies & Services est allée interroger les habitants de Nîmes intra-muros afin de comprendre comment ils vivent leur ville et connaître leurs attentes à l'égard d'un Territoire Intelligent dans quatre domaines clés de l'action publique : l'énergie (éclairage public - bâtiments publics - économie d'énergie), l'environnement (inondations - canicule), la mobilité (stationnement - signalisation et trafic - transports en commun) et la prévention/sécurité. Ces entretiens d'une vingtaine de minutes ont permis d'initier une relation de confiance avec les habitants et de faire émerger les grandes tendances pour bâtir le Territoire Intelligent de demain !

Répondre à un enjeu de société

Lyon (69)
Grenoble (38)

Mieux vaut prévenir que guérir ! Alors comment concevoir, construire ou réhabiliter une ville, un quartier, un bâtiment qui soient favorables à notre bien-être et à notre santé ? C'était l'objet de deux ateliers participatifs mêlant des profils d'horizons divers...

+ **À Grenoble**, ce sont les professionnels de l'aménagement, experts médicaux, géographes, chercheurs, sociologues, architectes et plus encore qui se sont réunis. L'objectif : croiser les expertises, poser un cadre méthodologique et scientifique et imaginer quelques solutions concrètes à mettre en œuvre dans l'aménagement des villes & territoires.

+ **À Lyon**, l'atelier co-organisé avec le TUBÀ, le I-Care Lab et Ville & Aménagement Durable regroupait également des équipes pluridisciplinaires avec au programme, des témoignages de porteurs de projets, un tour d'horizon de lieux urbains innovants à santé positive, et un « Créathon » pour dessiner, ensemble, les contours des quartiers de demain.



À l'issue de ces ateliers, un cahier de tendances intitulé *Des territoires favorables au bien-être et à la santé* a été publié suivi d'un complément sur l'impact de la crise sanitaire sur nos villes et territoires paru en juillet 2020. Ce cahier explore les leviers offerts par les organisations territoriales, les bâtiments, la notion de ville inclusive et les lieux et services associés aux nouvelles pratiques médicales pour répondre à ces défis, et propose des éléments d'inspiration pour les concrétiser.



ils
l'ont
fait !

Le diagnostic urbain avec Elan, notre filiale spécialisée en conseil immobilier

C'est une analyse qui permet d'identifier les spécificités et les enjeux d'un territoire. Le diagnostic facilite le positionnement du projet dans son environnement, et l'orientation des choix de programmation/conception au regard de ces enjeux.

En bref, il permet de qualifier :

- + Les dynamiques territoriales et les secteurs locaux à enjeux,
- + Les forces, faiblesses et opportunités locales,
- + Les acteurs pionniers et prometteurs, leurs attentes et besoins,
- + Les projets prometteurs avec lesquels des synergies pourraient être envisagées.



Ils
l'ont
fait !



Innover vers des modèles durables

Le futur démonstrateur agricole high-tech souhaitait s'inscrire de manière durable et différenciante sur son territoire. Les équipes d'Elan ont ainsi effectué une analyse du territoire et de son écosystème au travers de trois thématiques : les ressources, la biodiversité et l'énergie ; ce diagnostic a permis d'identifier des enjeux territoriaux spécifiques, d'accompagner la définition de la stratégie environnementale du projet. L'analyse a également facilité la recherche de solutions/inspirations auprès des acteurs locaux, des retours d'expérience sur le territoire national ou encore la création de cahiers de tendances. L'identification de gisements de matériaux de réemploi disponibles sur le territoire a, par exemple, inspiré l'esthétique intérieure de l'Agropôle : une grande partie des aménagements sera réalisée avec des matériaux recyclés en circuit court !



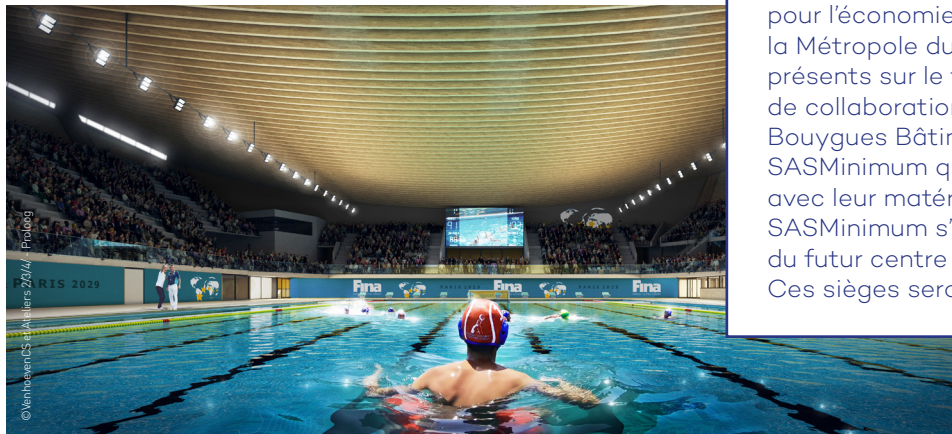
Campus Agropôle (Suisse)

©DOLA Architectes

Centre Aquatique de Saint-Denis (93)

Une stratégie d'économie circulaire

Le diagnostic urbain mené par nos équipes a notamment révélé un fort intérêt pour l'économie circulaire de la part des acteurs publics (Plaine Commune, la Métropole du Grand Paris, la Solideo...). L'analyse de l'écosystème d'acteurs présents sur le territoire a également permis d'identifier les potentiels de collaboration avec de jeunes entreprises locales de l'économie circulaire. Bouygues Bâtiment Ile-de-France et Elan ont ainsi pris contact avec SASMinimum qu'ils ont sollicité pour développer un modèle de fauteuils de gradins avec leur matériau « Le Pavé » issu du recyclage des plastiques. En quelques mois, SASMinimum s'est associé à un industriel pour proposer les sièges recyclés du futur centre aquatique et du franchissement piéton/cycliste de Saint-Denis. Ces sièges seront aussi installés sur la future Arena de la Porte de la Chapelle.



©VincentUS - Eclairiers Z&A / Prolog

Mixcity

Issu d'une démarche scientifique menée avec le sociologue Alain Bourdin, Mixcity est un outil d'orientation à la conception d'un quartier favorisant la mixité urbaine. Il permet d'établir un découpage sociologique qualitatif et quantitatif des occupants des quartiers neufs, et de déterminer leurs aspirations/attitudes par rapport au logement et/ou quartier en fonction de 8 profils précédemment définis : équipements collectifs, interactions avec les voisins, nature (ou pas), niveau de technophilie, sécurité, etc.



Mixcity rapproche les intérêts des futurs habitants avec ceux de la commune et les caractéristiques terrains.

Un quartier à la mesure de ses habitants

Morge Eglantine
(Suisse)

Comment apporter une mixité intelligente et attractive dans la programmation de ce futur quartier ? Avec Mixcity, les équipes de Losinger Marazzi, notre filiale en Suisse, ont pu identifier les différents profils de population potentiellement attirés par ce type de site, « campagne urbaine ». Prenant en considération leurs aspirations résidentielles, elles ont ensuite pu travailler à la programmation par bâtiment et par profil, et organiser le quartier sous ses divers aspects : économiques, sociologiques, culturels et sensibles. Salles communautaires, typologies de logements, niveaux de loyers/prix, diversité des espaces extérieurs facilitant les échanges (cours/place publique), parcs dédiés aux loisirs, équipements, commerces et services sont autant d'aspects pris en compte pour favoriser cette mixité. Cette démarche a abouti à la rédaction d'un cahier des charges très personnalisé qui a servi de guide aux quatre architectes dédiés au projet.

Un 1^{er} workshop sur le futur quartier de La Distillerie

Villeneuve d'Ascq (59)



Êtes-vous avant-gardiste urbain ou plutôt traditionnel ? Votre voisin sera-t-il technophile ou My-Way ? ... Les équipes de Linkcity Nord-Est ont initié ce premier workshop Mixcity avec les propriétaires du terrain, paysagistes et architectes, en présence d'Alain Bourdin et de son équipe. Une journée riche, marquée par une séquence pédagogique, des discussions avec les professionnels terrain (comportements constatés/remise en question des profils), des réflexions et des cas pratiques, avec pour objectif de faire du quartier de La Distillerie, le reflet des aspirations de ses futurs habitants !

Ils
l'ont
fait !



Rêver,
Imaginer,
Habiter

Définir ensemble le projet



Un levier fort pour que les futurs occupants s'impliquent durablement dans la vie de leur quartier !

La démarche participative City.Play

C'est une occasion d'innover et de créer ensemble de nouveaux modes d'habiter la ville pour aboutir à un projet au plus près des attentes de ses futurs occupants. C'est aussi la garantie d'une bonne intégration dans l'environnement urbain.

Notre démarche de co-construction s'articule autour :

- + d'outils numériques (concertation, BIM),
- + de l'animation d'ateliers physiques (cartographies participatives, murs des rêves, jeux de rôles, prototypes collaboratifs, etc.) réunissant partie ou l'ensemble des parties prenantes,
- + un accompagnement sur mesure par des spécialistes éprouvés si le projet l'exige (sociologues, médecins, ethnologues, experts biodiversité, etc.).

1. POUR DES CITOYENS CRÉATEURS

Un nouveau quartier créateur de liens

Dans un quartier en pleine mutation sur la commune de Crissier en Suisse (aux portes de Lausanne) et sur une ancienne friche industrielle, Losinger Marazzi a souhaité mener une démarche participative pour co-construire un projet avec différentes parties prenantes. Après une observation terrain auprès des riverains, commerçants, travailleurs, étudiants et visiteurs du quartier, deux ateliers d'intelligence collective ont été menés avec plus d'une trentaine de participants pour imaginer et co-construire ensemble le futur projet. Ceux-ci ont partagé leurs visions au cours des ateliers mêlant design thinking, mur d'inspirations, pitches collaboratifs et prototypage ! L'objectif : aboutir à des propositions de concepts pour que le quartier devienne un centre de vie et d'expérience entre le Nord et le Sud de Crissier et réponde aux attentes des Crissirois.

Crissier (Suisse)



Des ambassadeurs de chantier en culottes courtes !

École Ysgol Bae Baglan à Port Albert (Pays de Galles)

C'est plus qu'un bâtiment,
C'est une communauté,
C'est là que nous rencontrons nos amis,
C'est là que nous allons grandir, ...

Leigh H. - Membre de l'équipe de construction

Avec onze de ses camarades âgés de trois à seize ans, Leigh a été nommée « ambassadrice de chantier » sur le grand projet de rénovation/construction de l'école de l'avenir. Véritable relais entre la classe, les architectes et l'entreprise générale Bouygues UK, à l'initiative de ce projet, son rôle est de récolter les opinions des élèves et d'identifier leurs besoins, de suivre les avancements du projet à travers des visites régulières du chantier, et de faire des rapports en classe. Aujourd'hui, l'école est terminée et toute la communauté s'y retrouve pour les cours mais aussi pour du sport et plein d'activités !



© JDNESMILLBANK

Quels usages pour la rénovation du Palais Rameau

Lille (59)

Situé au cœur de Lille, ce bâtiment du XIXe siècle va bientôt nous projeter dans le futur ! Le Palais Rameau deviendra dans deux ans un démonstrateur d'agriculture urbaine, un laboratoire d'idées et d'expériences uniques, porté par Yncréa Hauts-de-France, premier pôle privé associatif d'écoles d'ingénieurs en France. Les équipes d'Elan, notre filiale spécialisée en conseil immobilier, associées à l'atelier d'architecture 9.81, ont piloté la réalisation d'ateliers de co-design avec les futurs utilisateurs du lieu, notamment des chercheurs. L'objectif ? Accompagner Yncréa dans la définition des usages futurs à l'intérieur du Palais. Ces ateliers ont permis de définir les parcours d'usage au sein du bâtiment, les besoins des utilisateurs et ainsi d'aboutir à une programmation espace par espace.



© Atelier 9.81



© JDNESMILLBANK

Promouvoir les valeurs du patrimoine local sur les tunnels de liaison de l'autoroute WestConnex

Sydney (Australie)

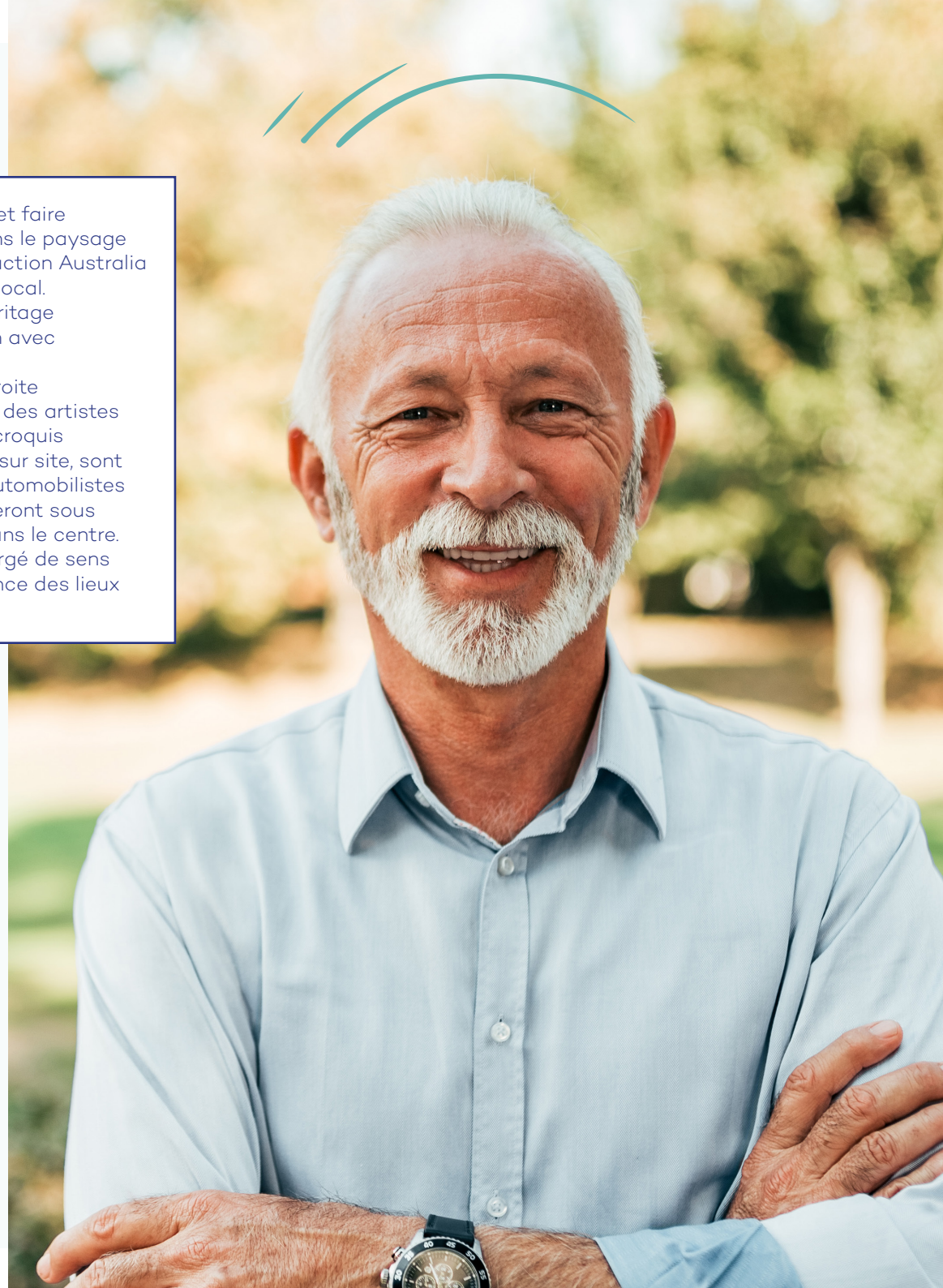
Comment intégrer harmonieusement et faire « accepter » ces tunnels de liaison dans le paysage urbain de Sydney ? Bouygues Construction Australia joue la carte de l'art et du patrimoine local. Les équipes se sont penchées sur l'héritage historique et culturel du site, à son lien avec la tradition aborigène. Elles ont conçu l'aménagement urbain du projet en étroite collaboration avec Cultural Capital et des artistes aborigènes locaux reconnus, qui, des croquis initiaux à l'assemblage de prototypes sur site, sont présents tout au long du projet. Les automobilistes arrivant de l'aéroport de Sydney passeront sous l'œuvre d'art colorée pour se rendre dans le centre. Cet aménagement hors norme et chargé de sens deviendra un nouveau point de référence des lieux emblématiques de Sydney !

Ils l'ont fait !

Tours (37)

Janvier 2020, Linkcity remporte le site Saint-Sauveur à Tours, un des huit sites de l'appel à projets innovants « Devenir Tours ». Le défi : redonner vie à cette friche de 15 900 m² préalablement occupée par la métallerie Gaury puis laboratoire des arts de rue. SHARE émerge grâce à une méthode d'intelligence collective : journées « workshops » associant toute l'équipe, et dès la phase amont du concours, l'équipe projet est allée à la rencontre des habitants et des acteurs locaux. À travers des enquêtes terrain et un atelier « City.Play », ils ont pu échanger sur leurs attentes et leur vision du quartier. Des éléments programmatiques et d'aménagement urbain ont ainsi pu intégrer le projet : maison médicale, accès piéton directement au cœur de l'îlot qui a aussi inspiré l'approche « colline » du parking, ou encore un lieu d'exposition. Un bel exemple d'urbanisme partagé !

Share, Fabrique créative du devenir



Ils
l'ont
fait !



Philia, une résidence intergénérationnelle résolument participative

Caen (14)



Sélectionnés en amont par Caen la mer Habitat, vingt des futurs résidents se sont retrouvés régulièrement pendant un an avant leur emménagement pour imaginer leur future vie commune à travers des ateliers de co-conception. Initiés en avril 2018 ; les trois premiers ateliers ont été animés par les équipes du Lab Prospective et Bouygues Bâtiment Grand Ouest.

Quels usages envisagent-ils pour les espaces communs ? Comment les gérer, les animer ?

Une salle commune de 70 m² est ainsi prévue au rez-de-chaussée, destinée à accueillir les activités imaginées par les locataires tels le yoga, la cuisine ou la couture ainsi qu'une aire de compostage. Les jardins partagés, un abri et les différents ateliers seront gérés par un planning tenu par les résidents référents et permettront de créer du lien. Une dynamique collective est née avant même les premiers aménagements qui ont eu lieu fin 2019 ! Cette belle aventure s'inscrit pleinement dans la démarche d'innovation participative baptisée Hab'ility lancée par Caen la mer Habitat.

Le Data Challenge OnDijon #1 pour inventer les services publics de la ville de demain

Dijon (21)

En 2019, Dijon Métropole met en service un projet inédit en France de smart city qui s'appuie sur la gestion à distance, depuis un poste de pilotage connecté, de l'ensemble des équipements urbains des 23 communes du territoire et met l'open data au cœur du projet.

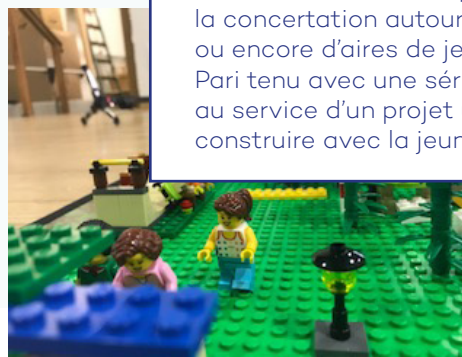
Lancé à l'occasion de Vivatech pour accélérer l'émergence de nouvelles solutions, le Data Challenge OnDijon #1 rassemble Dijon Métropole, les grands groupes partenaires - Bouygues Energie & Services, Citelum, Suez, Capgemini et Keolis - et des startups locales, qui vont développer et expérimenter des solutions innovantes et concrètes répondant aux défis urbains. Les projets retenus bénéficieront d'une dotation et d'un accompagnement sur six mois. À travers ce programme d'open innovation, le territoire de Dijon devient « terrain d'expérimentation » pour éprouver et valider des services qui seront ensuite déployés à grande échelle !



Imaginer un quartier ami des enfants

Mont-Saint-Aignan (76)

Co-construire un quartier familial dans lequel chacun puisse grandir et s'émerveiller, voilà qui ne demandait rien moins qu'à faire de la concertation autour des problématiques de circulations, de tiers-lieux ou encore d'aires de jeux in et out-door... un véritable jeu d'enfants ! Pari tenu avec une série d'ateliers imaginés pour les petits et les grands, au service d'un projet urbain audacieux qui a pris le parti de co-construire avec la jeunesse.



Ce petit supplément
d'âme...

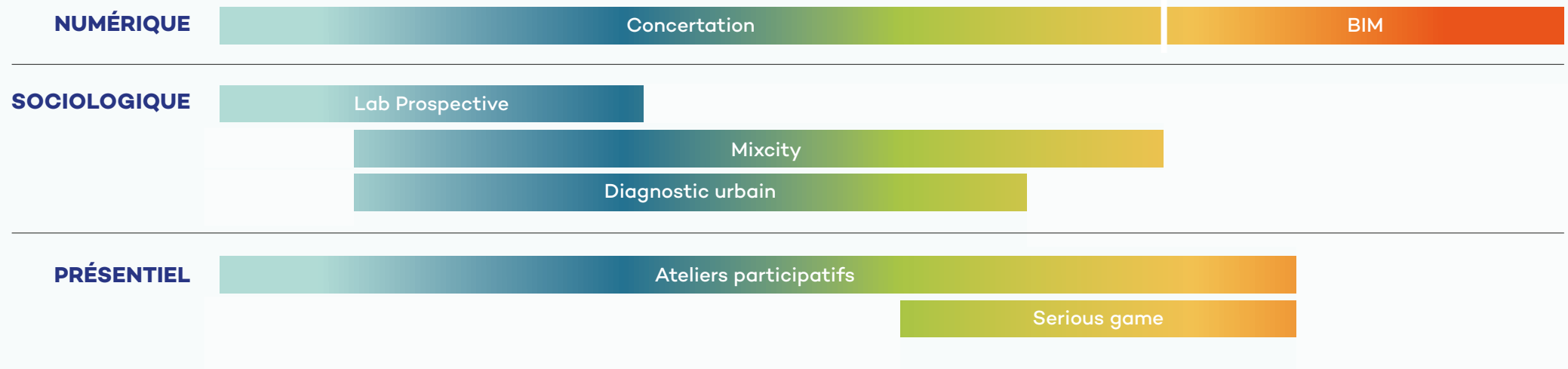
Zoom sur..

Le serious game City.Play

Issu d'une démarche R&D du Groupe, c'est un outil de co-conception urbaine permettant de réunir toutes les parties prenantes d'un projet urbain autour d'un jeu de rôle, pour écrire ensemble les ambitions du futur projet, partager leurs craintes et imaginer des solutions concrètes pour répondre à ces enjeux.



Utiliser les bons outils au bon moment





2.

Pour des usagers acteurs

Et si nous initiions la vie d'un quartier dès la phase chantier ?
Urbanisme transitoire, maison de projet réinventée, accompagnement de porteurs de projets, etc.
Nous mettons tout en œuvre pour impulser une dynamique tout au long du développement du programme !



Créer du lien social

Réinventer la maison de projet

Facilitateur d'échanges durant le chantier, la maison de projet peut prendre des formes tout à fait surprenantes et très conviviales.

- + de créativité,
- + de lien,
- + d'échanges.

Aller au-devant des futurs usagers de la future ligne 1 du métro d'Abidjan

Côte d'Ivoire

Les travaux ont été inaugurés en grandes pompes par le président ivoirien Alassane Ouattara et son homologue français Emmanuel Macron, en 2017 : la future ligne 1 du métro d'Abidjan, longue de 38 kilomètres, reliera la commune d'Anyama, au nord, à Port-Bouët, dans le sud d'Abidjan en 50 minutes, s'arrêtant à vingt stations. Mais comment sensibiliser les nombreuses populations des zones impactées par ce chantier étalé qui traverse sept communes sur les neuf que compte Abidjan ? Dématérialiser la classique maison de projet pour aller à la rencontre des futurs usagers/riverains et multiplier les contacts. Des ateliers d'échanges et événements avec les habitants, parties prenantes, sont organisés quasiment chaque week-end depuis un an et demi ! Une démarche participative perçue comme indispensable et très positive, car le succès de ce Projet, qui constitue une première sur beaucoup de sujets (premier métro en Afrique subsaharienne, plus grand projet de l'histoire de la Côte d'Ivoire, plus important investissement de la France à l'étranger), est en grande partie lié à l'adhésion des populations riveraines et au soutien populaire qu'il pourra générer.

Quand l'art rencontre la construction

Lyon (69)

À l'initiative de la ville de Lyon, Linkcity Sud-Est et la Galerie Tator ont lancé une résidence d'art sur le chantier « Les Massues » à Lyon. Pour cette étape pilote, un photographe, David Desaleux, a pris possession des murs. Le principe : prendre le temps d'échanger avec chaque corps de métier, chaque acteur du chantier, et illustrer ces rencontres avec les photographies de l'artiste. Ce « module d'arts nomades » construit en bois a pour vocation d'être itinérant sur tout le territoire sud-est et au-delà. Des rencontres ou ateliers avec les artistes permettent d'ouvrir les portes des chantiers et de créer des échanges avec les acteurs locaux et les futurs occupants !



Ils
l'ont
fait !



**Favoriser
l'inclusion sociale**

En tant qu'acteurs
de la ville, nous
apportons notre pierre
à l'édifice en nous
investissant auprès
des communautés
locales par le dialogue
et une action solidaire
forte.

*Donner du sens,
faire vibrer*



Coacher des jeunes en difficulté sur le projet d'extension du port de Calais (62)

Durant trois ans, le Groupement - dont Bouygues Travaux Publics est mandataire - a accompagné les jeunes Calaisiens en difficulté avec le SAS Coluche. Objectifs : créer du lien social et leur redonner confiance en eux. Nos équipes ont pris en charge une quinzaine de jeunes, les associant à la vie du chantier : lors des trois journées portes ouvertes, ils ont participé à la création des affiches et animé les ateliers auprès des visiteurs (accueil, quizz sécurité, remise des EPI, etc.) ; ils réalisent aussi une newsletter régulière qui témoigne de l'actualité du chantier. Cette initiative a su remporter une totale adhésion des équipes projet et de la mairie ; grâce au climat de confiance instauré au fil des rencontres hebdomadaires, les jeunes ont fait d'énormes progrès et se projettent un peu plus vers l'avenir !



Ils
l'ont
fait !



La construction ? Un secteur d'avenir pour les femmes

Tower Hamlet
Londres (UK)

Début mars 2019, Bouygues UK accueille la Women's Construction Skills Academy qui met en lumière les différentes possibilités de carrières pour les femmes dans la construction. En partenariat avec le Tower Hamlets Council, Mount Anvil, Endeavour UK et Women into Construction, la formation sur mesure de cinq jours s'adressait spécifiquement aux résidentes du district. En complément de sessions d'enseignement théorique et pratique, elles ont également eu l'occasion d'entendre plus de vingt femmes de Bouygues Construction UK, Mount Anvil, Women into Construction et Keltbray parler de leur parcours professionnel dans le secteur de la construction et de l'ingénierie, ce qui leur a permis de se faire une idée de la diversité des opportunités de carrière offertes dans ces secteurs passionnants.



Créer la future communauté d'usagers

La préfiguration urbaine City.Play

En partenariat avec les acteurs locaux souvent issus du monde associatif ou de l'Économie Sociale et Solidaire, nous venons implanter un projet urbain transitoire avant même le début des travaux. L'objectif : préfigurer et tester différents usages avec des démarches participatives afin que tous les publics s'approprient le quartier/projet en devenant.



Porte de Vanves,
Paris (75)

« Colorful Kidz », ateliers d'initiation au Street art

Comment améliorer le bien-être des jeunes dans le cadre d'une réhabilitation de 420 logements en site occupé ?

Avec l'association Little Metropole et Paris Habitat, les équipes de Bouygues Bâtiment Ile-de-France ont mis en place des ateliers d'initiation au Street Art pour les enfants de la résidence : réalisation de fresques, formation aux différentes techniques de street art, rencontres avec les artistes Kaldea Sitou et Money, et même une exposition !



Un condensé du futur quartier à La Maillerie

Villeneuve d'Ascq
et Croix (59)

Une « Maison du Projet » pas comme les autres a été imaginée à La Maillerie pour rassembler et fédérer les voisins, riverains et futurs résidents autour du projet de reconversion du site logistique des 3 Suisses. Véritable condensé du futur quartier, ce lieu hybride les expérimentations, les activités et les événements de manière récurrente ou exceptionnelle (cours de yoga, ateliers zéro déchet, soirée à thème...). À la fois lieu de vie, de travail, de loisirs, de souvenirs et de partage, il accueille un estaminet, des associations et acteurs de l'économie sociale et solidaire, avec notamment une ressourcerie et un repair café. Quelques milliers de visiteurs se sont déjà appropriés cet espace transitoire qui préfigure l'ambiance qui règnera demain à La Maillerie.

Un espace de vie sur le projet urbain de Rennes Hôtel-Dieu

Rennes (35)

Comment redonner vie à ce lieu patrimonial en pleine requalification ? À la suite d'une large concertation, les équipes de Linkcity Grand Ouest, avec The Roof Rennes et Origines, ont créé l'espace éphémère de l'Hôtel Dieu qui abrite, dans le bâtiment historique de cet ancien hôpital, un mur d'escalade, une microbrasserie et de nombreux événements artistiques et culturels. Grâce à l'ouverture de ces lieux partagés, les Rennais peuvent à nouveau profiter du cloître et de son jardin. Une nouvelle destination, atypique et très populaire !



Ils
l'ont
fait !

Accompagner la création de nouvelles activités



L'entrepreneuriat City.Play

L'amont d'un projet urbain est particulièrement propice à l'intégration d'autres projets originaux et locaux ! Grâce à des partenariats/rencontres avec l'écosystème local, nous avons à cœur de fédérer et accompagner les usagers de la ville dans le développement de leurs projets, souvent d'intérêt général et adaptés au territoire (tiers-lieux, épiceries solidaires, recyclerie, etc.).



De l'audace,
du local,
du durable !

Marseille (13)

L'artisanat et la création, carburateurs de l'économie locale dans le quartier des Fabriques

Avant même le début des travaux, une fabrique urbaine et une communauté de « **makers** », adeptes du « Do-It-Yourself » et de l'économie de partage, se sont installées au cœur des Fabriques, futur éco-quartier au sein d'Euroméditerranée, avec le soutien de Linkcity et UrbanEra, opérateurs du projet.

Acteurs de l'artisanat d'art et traditionnel, start-ups et designers mettent en commun des outils de production et de fabrication (pour travailler le bois, métal, tissu, cuir, céramique...), mais également des outils numériques et des imprimantes 3D. Avec ses 3 500 m², ce « makerspace », dénommé « Ici Marseille », est le plus grand atelier partagé de France !



MARSEILLE

Ils
l'ont
fait !



Lyon Confluence (69)

Au-delà de la concertation, et si les citoyens devenaient demain les opérateurs des lieux urbains de leur quartier ? Le principe : un appel à projets thématisé – sur 2 enjeux identifiés conjointement par le TUBÀ (Tube à expérimentations urbaine) et l'aménageur du quartier Confluence : l'économie circulaire et le bien-être en ville.

À l'arrivée, 29 projets déposés, trois projets lauréats et un projet coup de cœur sélectionnés puis « coachés » par un comité dédié composé des membres du consortium Eurêka Confluence, dont Linkcity bien-sûr, de Kiss Kiss Bank Bank et d'élus & membres de la collectivité.

**Eurêka Club ou Comment faire
d'un projet immobilier un accélérateur
d'initiatives citoyennes**

3.

Pour des habitants impliqués

Et après la livraison ?

Nous nous assurons que la promesse est tenue, en intégrant des Sociétés Coopératives d'Intérêt Collectif et en initiant la création d'applications ou d'associations de quartier. Nous accompagnons la prise en mains du quartier par ses habitants et incitons chacun à devenir durablement acteur !



*Facilitateur de projets
Mobilisation des acteurs*

Restez impliqués dans la gestion du quartier

Une gouvernance très dynamique sur le quartier de La Maillerie

Villeneuve d'Ascq et Croix (59)

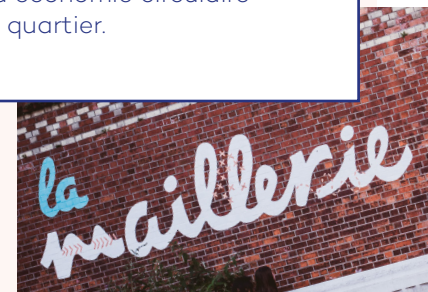
Une de nos promesses : **créer une synergie entre les usagers** de ce nouveau quartier hybride et foisonnant avec une gouvernance réinventée, + collective, + partagée. C'est bientôt chose faite avec la création de la SCIC Maillerie Services !

Chaque promoteur ayant offert 30 m², la SCIC sera propriétaire d'un patrimoine de 400 m² qui accueillera commerces innovants, initiatives locales, un tiers lieu multifonctions ou encore la Capitainerie du quartier ; ceux-ci bénéficieront d'un loyer moindre contre services à la communauté. En cours de réalisation, le futur quartier héberge déjà deux points de restauration prêtant occasionnellement leur salle comme salle polyvalente, une recyclerie de l'Abej, et le Repair café qui reçoit tous les 4^e mardis du mois âmes en peine et bénévoles !

Un nouveau concept store de droguerie à économie circulaire accueille désormais la vie associative du quartier. Affaires à suivre...

La Société Coopérative d'Intérêt Collectif (SCIC)

Alternative au syndicat de copropriété, c'est une société composée d'actionnaires - acteurs (commerçants, résidents, collectivités, promoteurs, etc.) qui produit des biens et services d'intérêt collectif ou d'utilité sociale répondant à un besoin du quartier. C'est aussi un mode de gouvernance coopératif (1 personne = 1 voix) qui permet aux usagers de s'impliquer d'avantage dans la vie de leur quartier.



Ils
l'ont
fait !



Les ateliers pédagogiques

Nous organisons, avec les habitants, des ateliers thématiques participatifs pour faciliter certains comportements écologiques ou citoyens tels que

*Comment diminuer ma consommation d'énergie ?
Bonnes pratiques pour la gestion des jardins partagés,
La domotique, c'est tendance... mais ça marche comment ?, etc.*

Grâce à ces dispositifs simples, nous aidons les habitants à s'approprier leur logement et leur nouvel environnement.



*Mieux
vivre ensemble*

Zoom sur...



Bouygues Construction et le WWF France, partenaires pour « Réinventer les villes et les territoires »

Bouygues Construction soutient l'initiative « Réinventer les villes et les territoires » du WWF France qui vise à fédérer des entreprises et des collectivités autour de modes de vie urbains plus durables. L'approche est basée sur une démarche systémique qui se décline en dix principes de durabilité et place l'utilisateur final au cœur des préoccupations. Un accompagnement opérationnel est mis en place sur certains projets, qui intervient dès l'amont jusqu'à la sensibilisation des habitants sur site grâce aux outils/supports campagnes mis à disposition par le WWF.

Des habitants pionniers d'une nouvelle vision du logement

Résidence ABC
Grenoble (38)

Comment vivre bien, ensemble et en harmonie avec l'environnement ?

C'est le défi relevé par ABC ! Autonomie visée à 70 % en énergie et en eau, la résidence de 62 logements comprend 500 m² d'espaces partagés (jardins, bibliothèque, halls aménagés), une toiture terrasse équipée en panneaux photovoltaïques, des locaux vélos offrant une place de vélo par habitant et un local de quartier. Avec leurs partenaires, Grenoble Habitat et l'Atelier Pop-corn, les équipes de Linkcity Sud-Est ont mis en place un accompagnement sur mesure pour les nouveaux arrivants. Dès la phase chantier, les 50 m² de notre showroom ont été le lieu de rencontres pédagogiques pour les futurs résidents souhaitant mieux appréhender les nouveautés techniques et le fonctionnement de leur logement. Les premiers ateliers ont démarré en octobre (ateliers de sensibilisation, présentation de l'application digitale de suivi des consommations, prise en main des jardins partagés...). Et un groupe WhatsApp va être mis en place afin que les « anciens » puissent prendre la relève et guider les nouveaux venus à leur tour ! Bouygues Construction suivra et analysera durant cinq ans le fonctionnement d'ABC et les usages de ses habitants.



Faciliter le quotidien des électromobilistes en allant à leur rencontre !

Accompagner les électromobilistes, faciliter leur quotidien et croiser les points de vue est une démarche porteuse de sens dans cette nouvelle pratique de la mobilité. Bouygues Énergies & Services va à la rencontre des propriétaires de véhicule électrique en voirie ! L'idée est de partager la façon dont ils vivent leur parcours utilisateur quand ils chargent leur véhicule, de comprendre leurs motivations et parfois leurs irritants à utiliser ce mode de mobilité plus écologique et dans l'air du temps. Pour une bonne expérience utilisateur, la simplicité d'utilisation des bornes de recharge électrique, leur disponibilité et un tarif explicite sont les ingrédients de satisfaction de l'électromobiliste. Ces échanges sur le terrain sont riches d'enseignements et nous permettent, en permanence, de faire évoluer notre offre avec les usages et les besoins de nos clients.



Devenir acteur de l'émergence d'une vie de quartier



Les associations de quartier

Elles prennent le relais pour développer la convivialité du quartier à travers la réalisation de projets concrets et l'organisation de manifestations ludiques. Elles font également valoir le point de vue des habitants tout en veillant à entretenir de bonnes relations avec les partenaires du quartier et les élus locaux.





Suisse

La vie de quartier bat son plein à Eikenøtt

L'identité forte de ce premier écoquartier de Suisse romande a été conçue par un large panel d'acteurs locaux (collectivités, associations, riverains, experts) fédérés en phase amont par Losinger Marazzi, et impliqués dans toutes les phases de développement et construction du projet.

Mais comment prolonger cette dynamique une fois la livraison effectuée et passer le relais à ses habitants ? Nos équipes engagent une animatrice de quartier pendant dix-huit mois, avec pour objectif d'assurer la vie de Eikenøtt en organisant des **activités d'accueil** et de **sensibilisation aux démarches**, mais également d'identifier les habitants moteurs et motivés pour créer avec eux une association de quartier et ainsi pérenniser l'identité « éco » du quartier. AQEnøtt est née ! ... Cinq ans plus tard : c'est une association dynamique avec laquelle Losinger Marazzi est restée en contact et qui est à l'origine de nombreux rendez-vous incontournables pour petits et grands : chasse aux œufs, fête des voisins, marché aux puces hyper local, etc.



Ils
l'ont
fait !

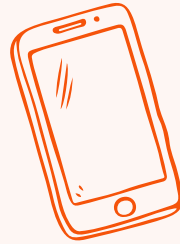


Pour
aller
+ loin

Losinger Marazzi, en partenariat avec Blockchain Partner, développe en ce moment un outil digital de Vote de Quartier avec la Technologie Blockchain, pour permettre aux associations de quartier de solliciter l'ensemble des habitants de manière infalsifiable (pas de dépouillement) et ainsi crédibiliser leurs décisions et fédérer par la même occasion la Communauté. Cet outil sera mis en place fin 2021 sur le quartier de Morges Églantine !

L'application de quartier

Vie et rendez-vous de quartier, échanges/entraide entre voisins, informations sur son logement, sa résidence, participation à des projets citoyens, réseau social : l'application de quartier est un véritable accélérateur de lien social grâce à son interactivité immédiate !



Genèse d'un modèle réussi

Suisse

Le logiciel Allthings Home pour smartphones, tablettes et PC et son « Erlenapp » ont été présentés en 2015 à la presse internationale lors du Mobile World Congress de Barcelone. Développée par Losinger Marazzi, notre filiale en Suisse, et Allthings Technologies AG, cette application **encourage les échanges entre les habitants.**

Elle leur donne aussi des informations pratiques sur leur logement, l'ensemble du bâtiment et sur le quartier pour favoriser le Community Building, faciliter le quotidien et créer du lien. L'appli permet aussi aux habitants de l'écoquartier de connaître leur consommation énergétique et de la comparer à la moyenne du quartier pour l'optimiser le cas échéant. Dans les semaines qui suivent sa première installation sur l'écoquartier d'Erlenmatt West de Bâle, l'APP est utilisée par les quelques 1 000 habitants de cet écoquartier innovant !

Depuis, Losinger Marazzi a passé un contrat cadre avec Allthings afin que 100 % des quartiers développés par ses équipes soient équipés de cette App de quartier.

Sur mesure, un partenariat prometteur

Bouygues Bâtiment France Europe a aussi établi un partenariat avec Smiile pour une application solidaire, durable et engagée qui accompagne positivement les réhabilitations au travers d'un réseau de voisinage permettant la mutualisation des ressources locales et le mieux vivre ensemble.

En 2019 :

- +80 projets ont intégré Smiile au sein de l'offre Wizom-Réhabilitation,
- +25 chantiers intégrant Smiile sont en cours ou vont démarrer,
- +125 collaborateurs ont été formés aux outils digitaux Smiile et sont engagés dans ce partenariat.

Suite à ce partenariat ciblé réussi, des offres dédiées à chaque acteur de territoire sont en cours de finalisation pour une appli toujours plus proche de ses utilisateurs !



Ils
l'ont
fait !





Briser la glace !

Retour d'expé- rience

Erlenmatt, Im Lenz, Greencity en Suisse : retours d'usage sur trois quartiers dotés de l'application de quartier.

Un taux d'utilisation moyen d'environ 60 % des habitants sur la durée, donc un gros succès.

Un réseau social avant tout ! Le mur d'échanges constitue l'essentiel de l'usage de l'App, juste devant la market place (achat-vente de produits et services entre habitants).

Acteurs des transformations urbaines



Conseille et inspire les projets
et stratégies immobilières



Crée les liens entre tous les acteurs
de l'urbain



Construit les projets de demain,
revalorise et transforme l'existant



Réalise les équipements publics,
les ouvrages tertiaires privés,
le logement ou le génie civil industriel



Réalise les grands projets
de génie civil et d'ouvrages d'art



Anime la transition énergétique, numérique
et industrielle



Shared **innovation**